

Vcházení do krajinářské fotografie

Soubor map

Hana Skokanová¹, Marek Havlíček¹, Tomáš Slach¹, Petr Halas², Eva Kallabová², Jan Divíšek², Jan Běťák², Tomáš Koutecký³, Zuzana Špinlerová³, Michal Friedl³, Jan Šebesta³

1 Výzkumný ústav Silva Taroucy pro krajinu a okrasné zahradnictví, v. v. i.

2 Ústav Geoniky, Akademie věd České republiky, v. v. i.

3 Mendelova univerzita v Brně

Brno, 2022

ZMĚNY VYUŽITÍ KRAJINY PRO KRAJINÁŘSKÉ FOTOGRAFIE JIHOZÁPADNÍ MORAVY VYTVOŘENÉ MEZI KONCEM 19. A POLOVINOU 20. STOLETÍ

T A Program Éta
Č R

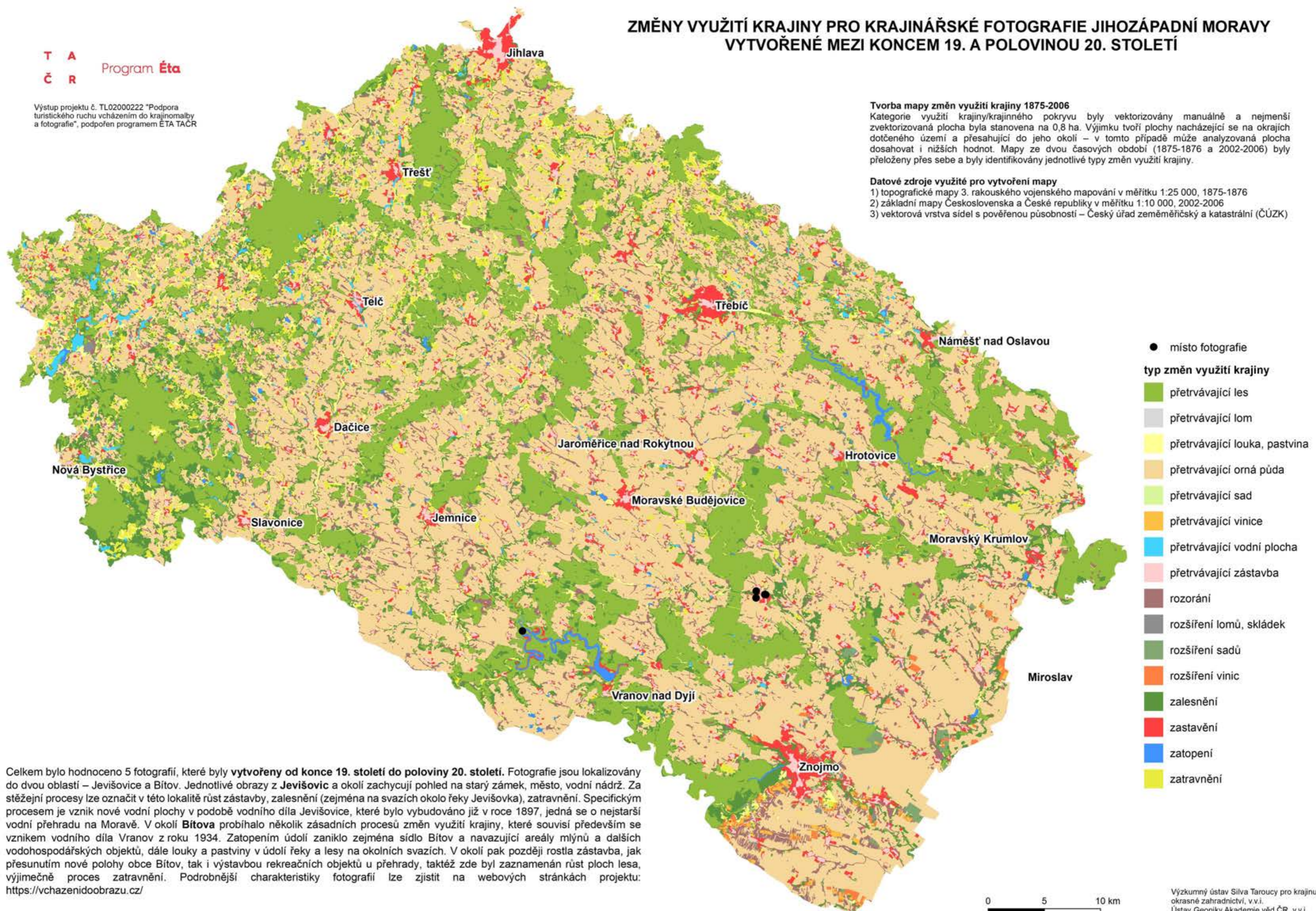
Výstup projektu č. TL02000222 "Podpora turistického ruchu vcházením do krajinomalby a fotografie", podpořen programem ÉTA TAČR

Tvorba mapy změn využití krajiny 1875-2006

Kategorie využití krajiny/krajinného pokryvu byly vektorizovány manuálně a nejmenší zvektorizovaná plocha byla stanovena na 0,8 ha. Výjimku tvoří plochy nacházející se na okrajích dotčeného území a přesahující do jeho okolí – v tomto případě může analyzovaná plocha dosahovat i nižších hodnot. Mapy ze dvou časových období (1875-1876 a 2002-2006) byly přeloženy přes sebe a byly identifikovány jednotlivé typy změn využití krajiny.

Datové zdroje využití pro vytvoření mapy

- 1) topografické mapy 3. rakouského vojenského mapování v měřítku 1:25 000, 1875-1876
- 2) základní mapy Československa a České republiky v měřítku 1:10 000, 2002-2006
- 3) vektorová vrstva sídel s pověřenou působností – Český úřad zeměměřičský a katastrální (ČÚZK)



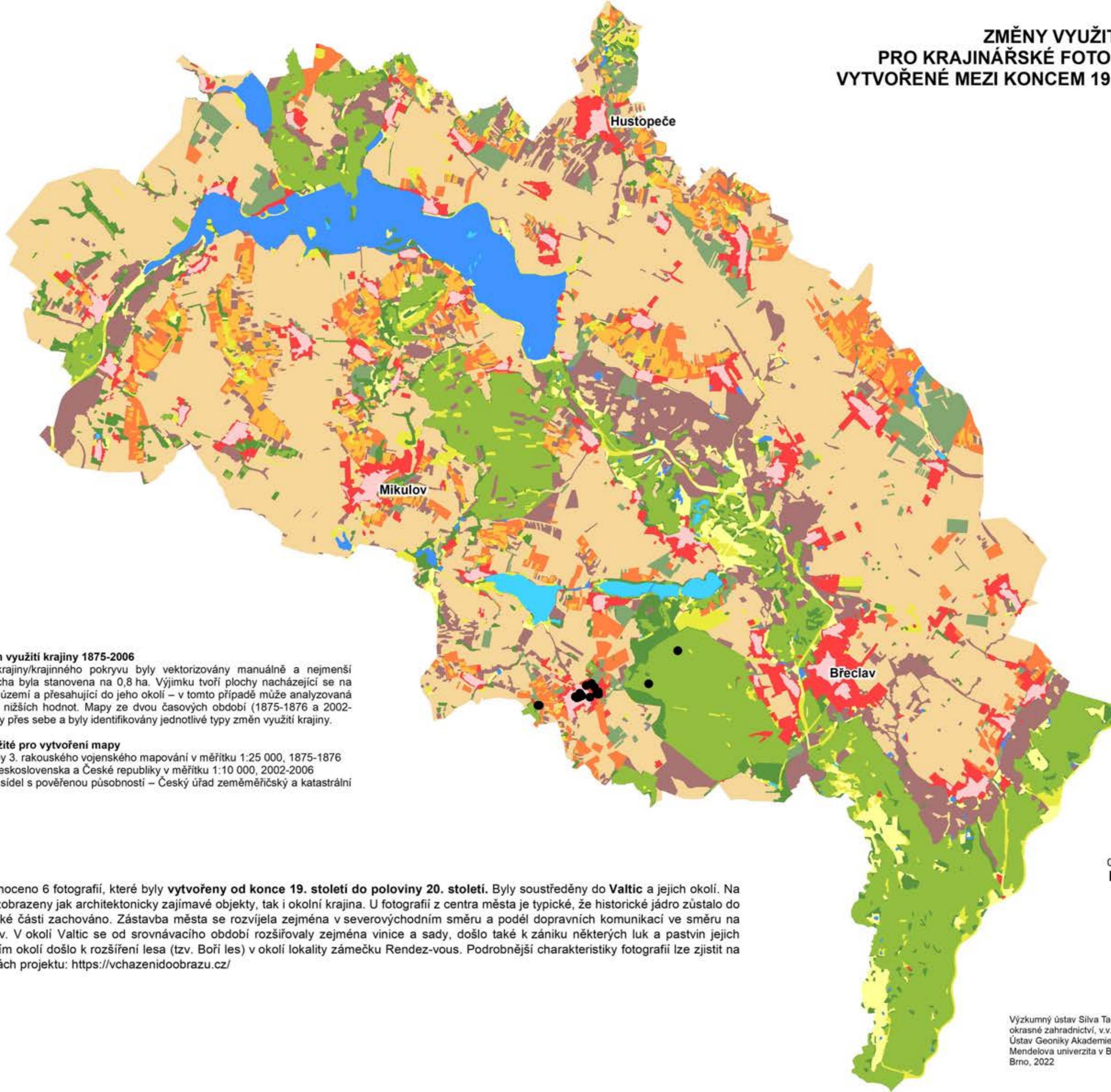
● místo fotografie

typ změn využití krajiny

- přetrvávající les
- přetrvávající lom
- přetrvávající louka, pastvina
- přetrvávající orná půda
- přetrvávající sad
- přetrvávající vinice
- přetrvávající vodní plocha
- přetrvávající zástavba
- rozorání
- rozšíření lomů, skládek
- rozšíření sadů
- rozšíření vinic
- zalesnění
- zastavění
- zatopení
- zatravnění

Celkem bylo hodnoceno 5 fotografií, které byly vytvořeny od konce 19. století do poloviny 20. století. Fotografie jsou lokalizovány do dvou oblastí – Jevišovice a Bitov. Jednotlivé obrazy z Jevišovic a okolí zachycují pohled na starý zámek, město, vodní nádrž. Za stěžejní procesy lze označit v této lokalitě růst zástavby, zalesnění (zejména na svazích okolo řeky Jevišovka), zatravnění. Specifickým procesem je vznik nové vodní plochy v podobě vodního díla Jevišovice, které bylo vybudováno již v roce 1897, jedná se o nejstarší vodní přehradu na Moravě. V okolí Bitova probíhalo několik zásadních procesů změn využití krajiny, které souvisí především se vznikem vodního díla Vranov z roku 1934. Zatopením údolí zaniklo zejména sídlo Bitov a navazující areály mlýnů a dalších vodohospodářských objektů, dále louky a pastviny v údolí řeky a lesy na okolních svazích. V okolí pak později rostla zástavba, jak přesunutím nové polohy obce Bitov, tak i výstavbou rekreačních objektů u přehrady, taktéž zde byl zaznamenán růst ploch lesa, výjimečně proces zatravnění. Podrobnější charakteristiky fotografií lze zjistit na webových stránkách projektu: <https://vchazenidoobrazu.cz/>

ZMĚNY VYUŽITÍ KRAJINY PRO KRAJINÁŘSKÉ FOTOGRAFIE JIŽNÍ MORAVY VYTVOŘENÉ MEZI KONCEM 19. A POLOVINOU 20. STOLETÍ



- místo fotografie
- typ změn využití krajiny
 - přetrvávající les
 - přetrvávající lom
 - přetrvávající louka, pastvina
 - přetrvávající orná půda
 - přetrvávající sad
 - přetrvávající vinice
 - přetrvávající vodní plocha
 - přetrvávající zástavba
 - rozorání
 - rozšíření lomů, skládek
 - rozšíření sadů
 - rozšíření vinic
 - zalesnění
 - zastavění
 - zatopení
 - zatravnění

Tvorba mapy změn využití krajiny 1875-2006

Kategorie využití krajiny/krajinného pokryvu byly vektorizovány manuálně a nejmenší zvektorizovaná plocha byla stanovena na 0,8 ha. Výjimku tvoří plochy nacházející se na okrajích dotčeného území a přesahující do jeho okolí – v tomto případě může analyzovaná plocha dosahovat i nižších hodnot. Mapy ze dvou časových období (1875-1876 a 2002-2006) byly přeloženy přes sebe a byly identifikovány jednotlivé typy změn využití krajiny.

Datové zdroje využité pro vytvoření mapy

- 1) topografické mapy 3. rakouského vojenského mapování v měřítku 1:25 000, 1875-1876
- 2) základní mapy Československa a České republiky v měřítku 1:10 000, 2002-2006
- 3) vektorová vrstva sídel s pověřenou působností – Český úřad zeměměřičský a katastrální (ČÚZK)

Celkem bylo hodnoceno 6 fotografií, které byly vytvořeny od konce 19. století do poloviny 20. století. Byly soustředěny do Valtic a jejich okolí. Na fotografiích jsou zobrazeny jak architektonicky zajímavé objekty, tak i okolní krajina. U fotografií z centra města je typické, že historické jádro zůstalo do současnosti z velké části zachováno. Zástavba města se rozvíjela zejména v severovýchodním směru a podél dopravních komunikací ve směru na Břeclav a Mikulov. V okolí Valtic se od srovnávacího období rozšiřovaly zejména vinice a sady, došlo také k zániku některých luk a pastvin jejich rozoráním. V širším okolí došlo k rozšíření lesa (tzv. Boří les) v okolí lokality zámečku Rendez-vous. Podrobnější charakteristiky fotografií lze zjistit na webových stránkách projektu: <https://vchazenidoobrazu.cz/>

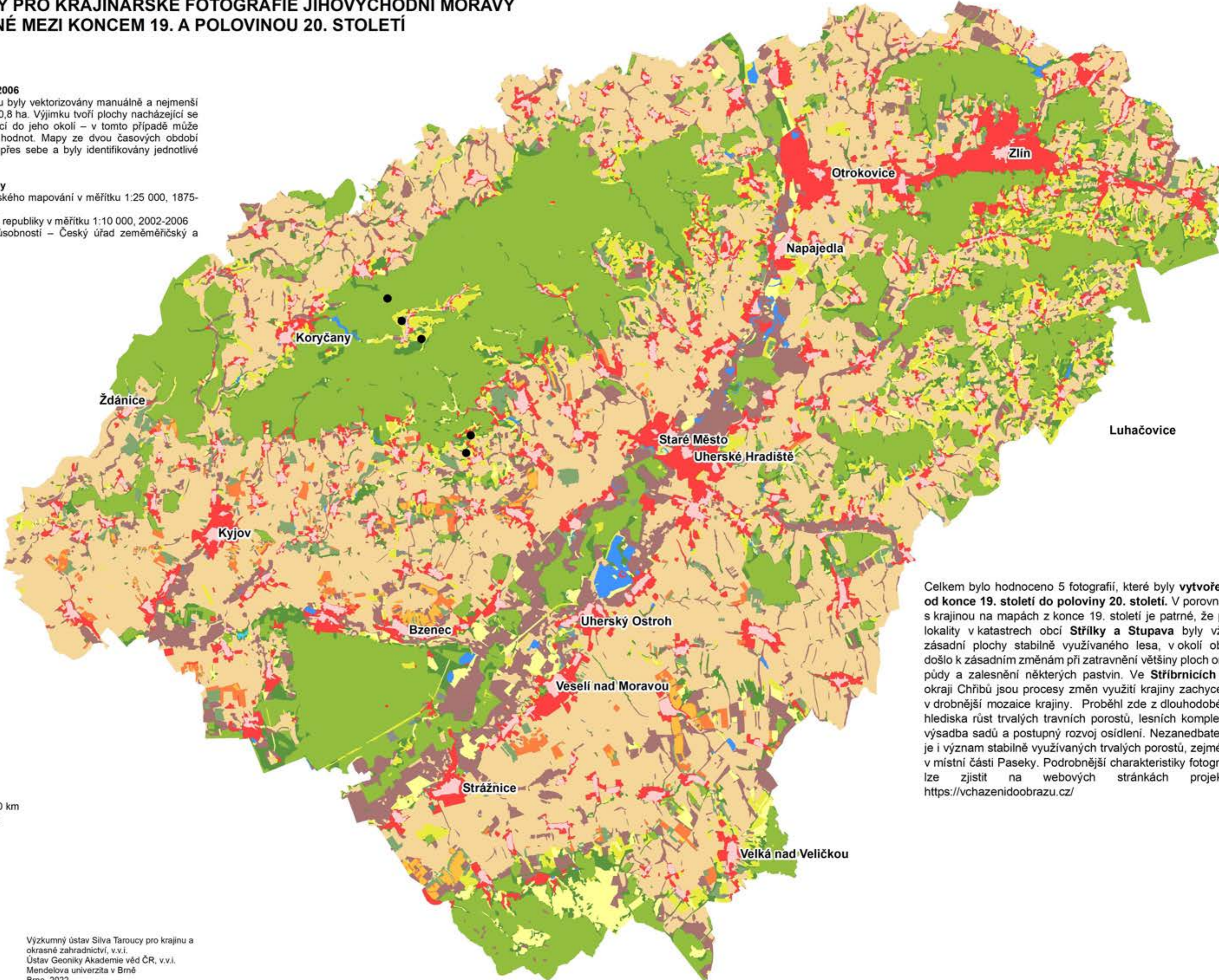
0 5 10 km

ZMĚNY VYUŽITÍ KRAJINY PRO KRAJINÁŘSKÉ FOTOGRAFIE JIHOVÝCHODNÍ MORAVY VYTVOŘENÉ MEZI KONCEM 19. A POLOVINOU 20. STOLETÍ

Tvorba mapy změn využití krajiny 1875-2006
 Kategorie využití krajiny/krajinného pokryvu byly vektorizovány manuálně a nejmenší zvektorizovaná plocha byla stanovena na 0,8 ha. Výjimku tvoří plochy nacházející se na okrajích dotčeného území a přesahující do jeho okolí – v tomto případě může analyzovaná plocha dosahovat i nižších hodnot. Mapy ze dvou časových období (1875-1876 a 2002-2006) byly přeloženy přes sebe a byly identifikovány jednotlivé typy změn využití krajiny.

Datové zdroje využití pro vytvoření mapy
 1) topografické mapy 3. rakouského vojenského mapování v měřítku 1:25 000, 1875-1876
 2) základní mapy Československa a České republiky v měřítku 1:10 000, 2002-2006
 3) vektorová vrstva sídel s pověřenou působností – Český úřad zeměměřičský a katastrální (ČÚZK)

- místo fotografie
- typ změn využití krajiny**
- přetrvávající les
- přetrvávající lom
- přetrvávající louka, pastvina
- přetrvávající orná půda
- přetrvávající sad
- přetrvávající vinice
- přetrvávající vodní plocha
- přetrvávající zástavba
- rozorání
- rozšíření lomů, skládek
- rozšíření sadů
- rozšíření vinic
- zalesnění
- zastavění
- zatopení
- zatravnění



Celkem bylo hodnoceno 5 fotografií, které byly vytvořeny od konce 19. století do poloviny 20. století. V porovnání s krajinou na mapách z konce 19. století je patrné, že pro lokality v katastrech obcí **Střilky a Stupava** byly vždy zásadní plochy stabilně využívaného lesa, v okolí obce došlo k zásadním změnám při zatravnění většiny ploch orné půdy a zalesnění některých pastvin. Ve **Stříbrnicích** na okraji Chřibů jsou procesy změn využití krajiny zachyceny v drobnější mozaice krajiny. Proběhl zde z dlouhodobého hlediska růst trvalých travních porostů, lesních komplexů, výsadba sadů a postupný rozvoj osídlení. Nezanedbatelný je i význam stabilně využívaných trvalých porostů, zejména v místní části Paseky. Podrobnější charakteristiky fotografií lze zjistit na webových stránkách projektu: <https://vchazenidoobrazu.cz/>

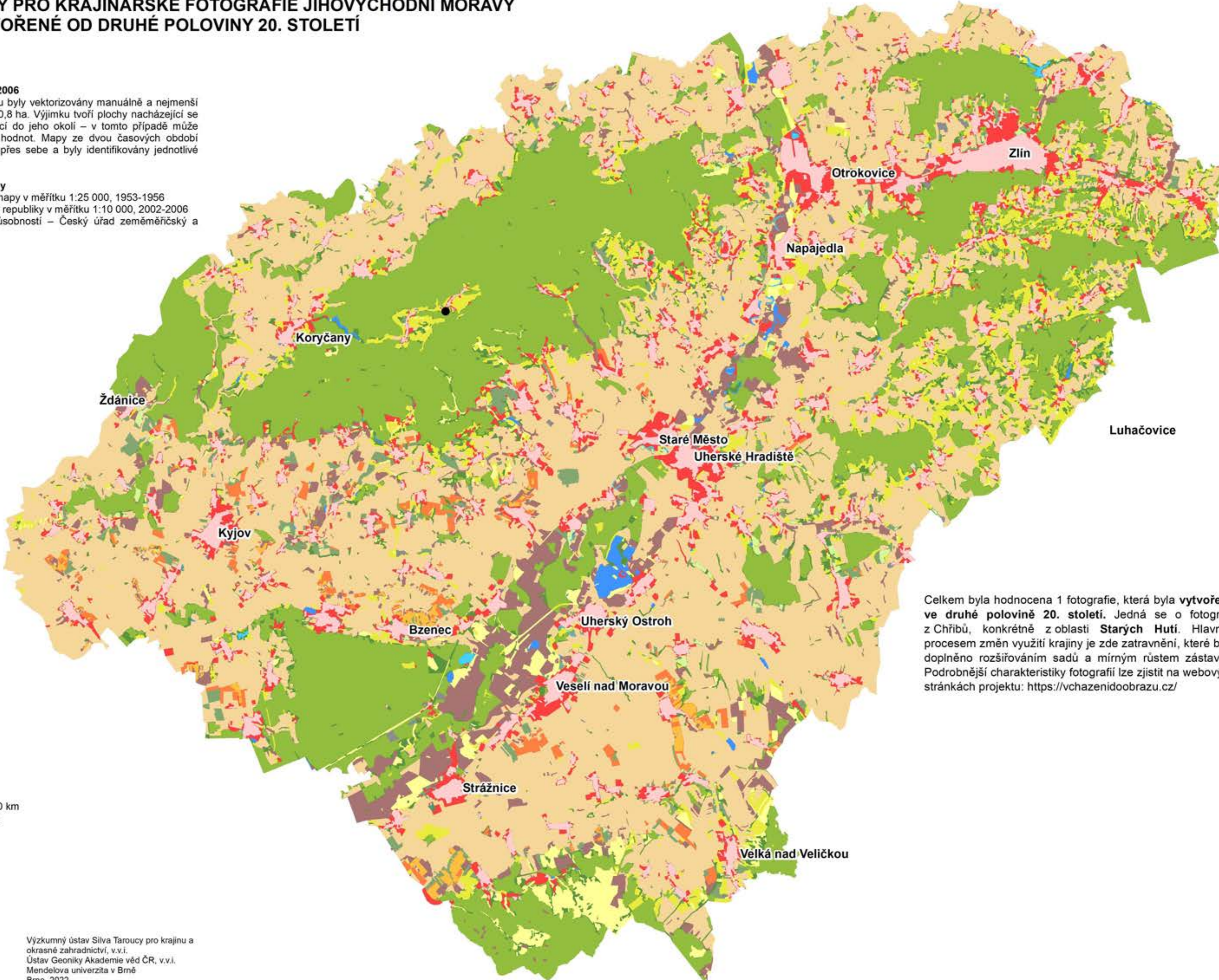


ZMĚNY VYUŽITÍ KRAJINY PRO KRAJINÁŘSKÉ FOTOGRAFIE JIHOVÝCHODNÍ MORAVY VYTVOŘENÉ OD DRUHÉ POLOVINY 20. STOLETÍ

Tvorba mapy změn využití krajiny 1953-2006
 Kategorie využití krajiny/krajinného pokryvu byly vektorizovány manuálně a nejmenší zvektorizovaná plocha byla stanovena na 0,8 ha. Výjimku tvoří plochy nacházející se na okrajích dotčeného území a přesahující do jeho okolí – v tomto případě může analyzovaná plocha dosahovat i nižších hodnot. Mapy ze dvou časových období (1953-1956 a 2002-2006) byly přeloženy přes sebe a byly identifikovány jednotlivé typy změn využití krajiny.

Datové zdroje využití pro vytvoření mapy
 1) Československé vojenské topografické mapy v měřítku 1:25 000, 1953-1956
 2) základní mapy Československa a České republiky v měřítku 1:10 000, 2002-2006
 3) vektorová vrstva sídel s pověřenou působností – Český úřad zeměměřičský a katastrální (ČÚZK)

- místo fotografie
- typ změn využití krajiny**
- přetrvávající les
- přetrvávající lom
- přetrvávající louka, pastvina
- přetrvávající orná půda
- přetrvávající sad
- přetrvávající vinice
- přetrvávající vodní plocha
- přetrvávající zástavba
- rozorání
- rozšíření lomů, skládek
- rozšíření sadů
- rozšíření vinic
- zalesnění
- zastavění
- zatopení
- zatravnění



Celkem byla hodnocena 1 fotografie, která byla vytvořena ve druhé polovině 20. století. Jedná se o fotografii z Chřibů, konkrétně z oblasti Starých Hutí. Hlavním procesem změn využití krajiny je zde zatravnění, které bylo doplněno rozšiřováním sadů a mírným růstem zástavby. Podrobnější charakteristiky fotografií lze zjistit na webových stránkách projektu: <https://vchazenidoobrazu.cz/>



Výstup projektu č. TL02000222 "Podpora turistického ruchu vcházením do krajinomalby a fotografie", podpořen programem ÉTA TAČR

Výzkumný ústav Silva Taroucy pro krajinu a okrasné zahradnictví, v.v.i.
 Ústav Geoniky Akademie věd ČR, v.v.i.
 Mendelova univerzita v Brně
 Brno, 2022

ZMĚNY VYUŽITÍ KRAJINY PRO KRAJINÁŘSKÉ FOTOGRAFIE OSTRAVSKA A BESKYD VYTVOŘENÉ OD DRUHÉ POLOVINY 20. STOLETÍ

Celkem bylo hodnoceno 10 fotografií, které byly vytvořeny ve druhé polovině 20. století. Fotografie jsou lokalizovány do čtyř oblastí: Slezská Ostrava, Šilheřovice, Polanka nad Odrou a okolí, Horní Lomná. Fotografie ze Slezské Ostravy a Kunčiček zobrazují odkaliště a průmyslovou lanovou dráhu. Procesy změn využití zde odrážejí jak zánik původních hodnotných lokalit luk, pastvin nebo orné půdy, z nichž jsou dnes zastavěné plochy nebo těžební krajina, tak zároveň i pozvolné procesy revitalizace krajiny po opuštění těžby uhlí. Část území byla zalesněna, zatravněna nebo zatopena. Lokalita Šilheřovice zobrazuje stabilně využívané území s převahou lesa, změny krajiny se odehrávaly až v širším okolí. Fotografie z okolí Polanky nad Odrou zachycují poměrně stabilně využívanou část nivy řeky Odry. Fotografie z okolí Horní Lomné pochází z pralesa Mionší a jedná se o lokalitu, která je tvořena stabilně využívanými plochami lesa. Podrobnější charakteristiky fotografií lze zjistit na webových stránkách projektu: <https://vchazenidoobrazu.cz/>

Tvorba mapy změn využití krajiny 1953-2006

Kategorie využití krajiny/krajinného pokryvu byly vektorizovány manuálně a nejmenší zvektorizovaná plocha byla stanovena na 0,8 ha. Výjimku tvoří plochy nacházející se na okrajích dotčeného území a přesahující do jeho okolí – v tomto případě může analyzovaná plocha dosahovat i nižších hodnot. Mapy ze dvou časových období (1953-1956 a 2002-2006) byly přeloženy přes sebe a byly identifikovány jednotlivé typy změn využití krajiny.

Datové zdroje využité pro vytvoření mapy

- 1) Československé vojenské topografické mapy v měřítku 1:25 000, 1953-1956
- 2) základní mapy Československa a České republiky v měřítku 1:10 000, 2002-2006
- 3) vektorová vrstva sídel s pověřenou působností – Český úřad zeměměřičský a katastrální (ČÚZK)



● místo fotografie

typ změn využití krajiny

- přetrvávající les
- přetrvávající lom
- přetrvávající louka, pastvina
- přetrvávající orná půda
- přetrvávající sad
- přetrvávající vinice
- přetrvávající vodní plocha
- přetrvávající zástavba

- rozorání
- rozšíření lomů, skládek
- rozšíření sadů
- rozšíření vinic
- zalesnění
- zastavění
- zatopení
- zatravnění

ZMĚNY VYUŽITÍ KRAJINY PRO KRAJINÁŘSKÉ FOTOGRAFIE BRNĚNSKA, TIŠNOVSKA A BOSKOVICKA VYTVOŘENÉ MEZI KONCEM 19. A POLOVINOU 20. STOLETÍ

Moravská Třebová

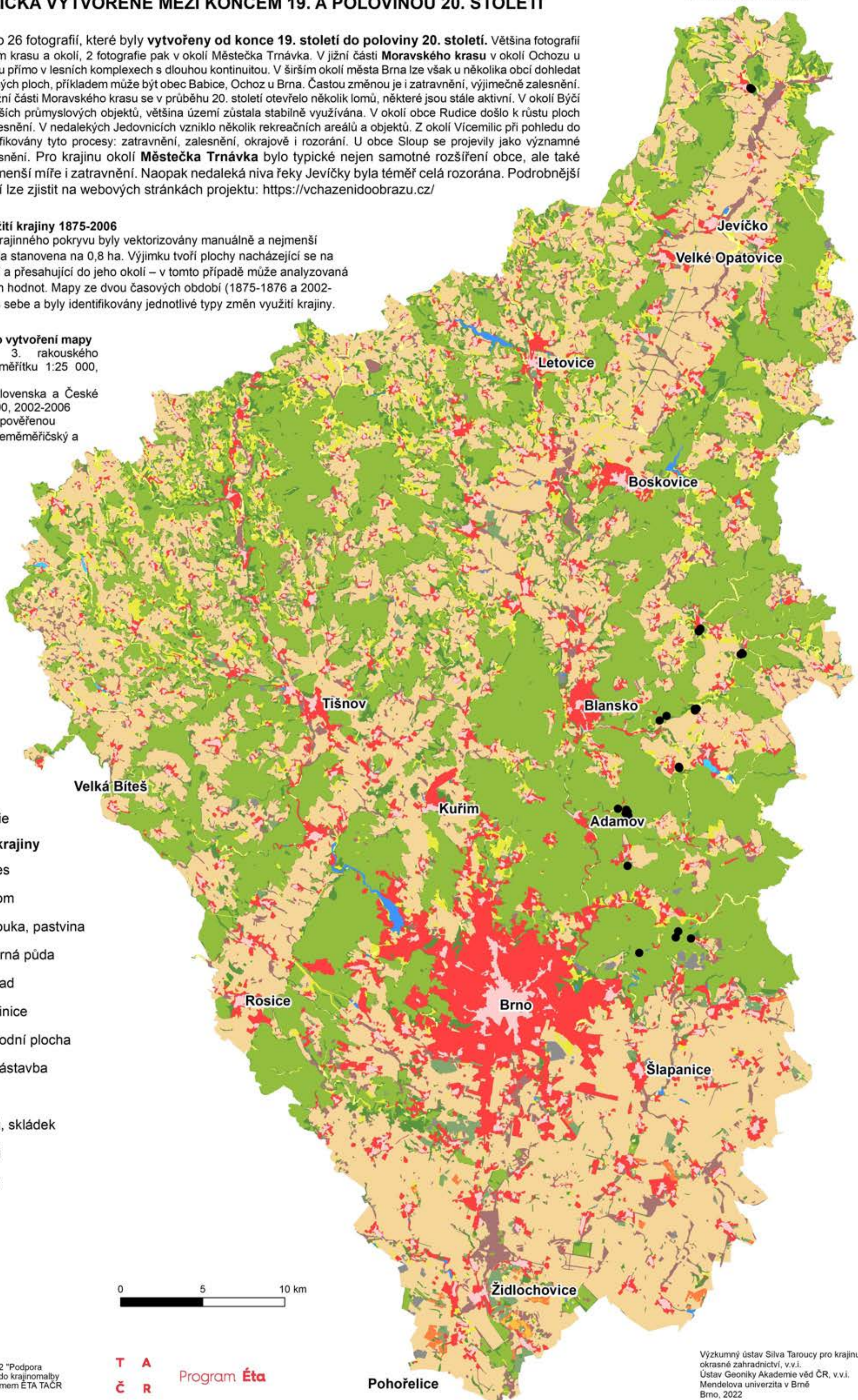
Celkem bylo hodnoceno 26 fotografií, které byly vytvořeny od konce 19. století do poloviny 20. století. Většina fotografií byla pořízena v Moravském krasu a okolí, 2 fotografie pak v okolí Městečka Trnávka. V jižní části Moravského krasu v okolí Ochozu u Brna jsou lokality, které jsou přímo v lesních komplexech s dlouhou kontinuitou. V širším okolí města Brna lze však u několika obcí dohledat silný proces růstu zastavěných ploch, příkladem může být obec Babice, Ochoz u Brna. Častou změnou je i zatravnění, výjimečně zalesnění. V okolí lokalit fotografií v jižní části Moravského krasu se v průběhu 20. století otevřelo několik lomů, některé jsou stále aktivní. V okolí Býčí skály vyrostlo několik menších průmyslových objektů, většina území zůstala stabilně využívána. V okolí obce Rudice došlo k růstu ploch zástavby, zatravnění a zalesnění. V nedalekých Jedovnicích vzniklo několik rekreačních areálů a objektů. Z okolí Vícemilic při pohledu do Suchého žlebu byly identifikovány tyto procesy: zatravnění, zalesnění, okrajově i rozorání. U obce Sloup se projevil jako významné procesy zatravnění a zalesnění. Pro krajinu okolí Městečka Trnávka bylo typické nejen samotné rozšíření obce, ale také zalesněných ploch a v menší míře i zatravnění. Naopak nedaleká niva řeky Jevíčky byla téměř celá rozorána. Podrobnější charakteristiky fotografií lze zjistit na webových stránkách projektu: <https://vchazenidooobrazu.cz/>

Tvorba mapy změn využití krajiny 1875-2006

Kategorie využití krajiny/krajinného pokryvu byly vektorizovány manuálně a nejmenší zvektorizovaná plocha byla stanovena na 0,8 ha. Výjimku tvoří plochy nacházející se na okrajích dotčeného území a přesahující do jeho okolí – v tomto případě může analyzovaná plocha dosahovat i nižších hodnot. Mapy ze dvou časových období (1875-1876 a 2002-2006) byly přeloženy přes sebe a byly identifikovány jednotlivé typy změn využití krajiny.

Datové zdroje využití pro vytvoření mapy

- 1) topografické mapy 3. rakouského vojenského mapování v měřítku 1:25 000, 1875-1876
- 2) základní mapy Československa a České republiky v měřítku 1:10 000, 2002-2006
- 3) vektorová vrstva sídel s pověřenou působností – Český úřad zeměměřičský a katastrální (ČÚZK)



● místo fotografie

typ změn využití krajiny

- přetrvávající les
- přetrvávající lom
- přetrvávající louka, pastvina
- přetrvávající orná půda
- přetrvávající sad
- přetrvávající vinice
- přetrvávající vodní plocha
- přetrvávající zástavba
- rozorání
- rozšíření lomů, skládek
- rozšíření sadů
- rozšíření vinic
- zalesnění
- zastavění
- zatopení
- zatravnění

0 5 10 km

ZMĚNY VYUŽITÍ KRAJINY PRO KRAJINÁŘSKÉ FOTOGRAFIE VYSOČINY VYTVOŘENÉ MEZI KONCEM 19. A POLOVINOU 20. STOLETÍ

Celkem bylo hodnoceno 38 fotografií, které byly vytvořeny od konce 19. století do poloviny 20. století. Většina fotografií je koncentrována do centrální oblasti Žďárských vrchů, konkrétně se jednalo např. o lokality Moravské Křižánky, Fryšava pod Žakovou horou, Sněžné na Moravě, České Milovy, Herálec na Moravě, Svatka. Další lokality se nacházejí na okraji Žďárských vrchů, např. Nové Veselí, Zubří, Dlouhé, Jimramov. Pro všechny lokality z centrální části Žďárských vrchů je typickým procesem změn využití krajiny zatravnění, méně častější jsou procesy zalesnění. Procesy růstu zástavby jsou intenzivnější u větších sídel (např. Svatka, Sněžné), u ostatních území je menší růst zastavěných ploch v drobnější struktuře, které zahrnují taktéž růst rekreačních ploch. Na okraji CHKO Žďárské vrchy jsou kromě standardních výše uvedených procesů změn využití krajiny taktéž zaznamenány procesy zornění (Nové Veselí, Zubří). Podrobnější charakteristiky fotografií lze zjistit na webových stránkách projektu: <https://vchazenidoobrazu.cz/>

T A
Č R Program Éta

Výstup projektu č. TL02000222 "Podpora turistického ruchu vcházením do krajiny a fotografie", podpořen programem ÉTA TAČR

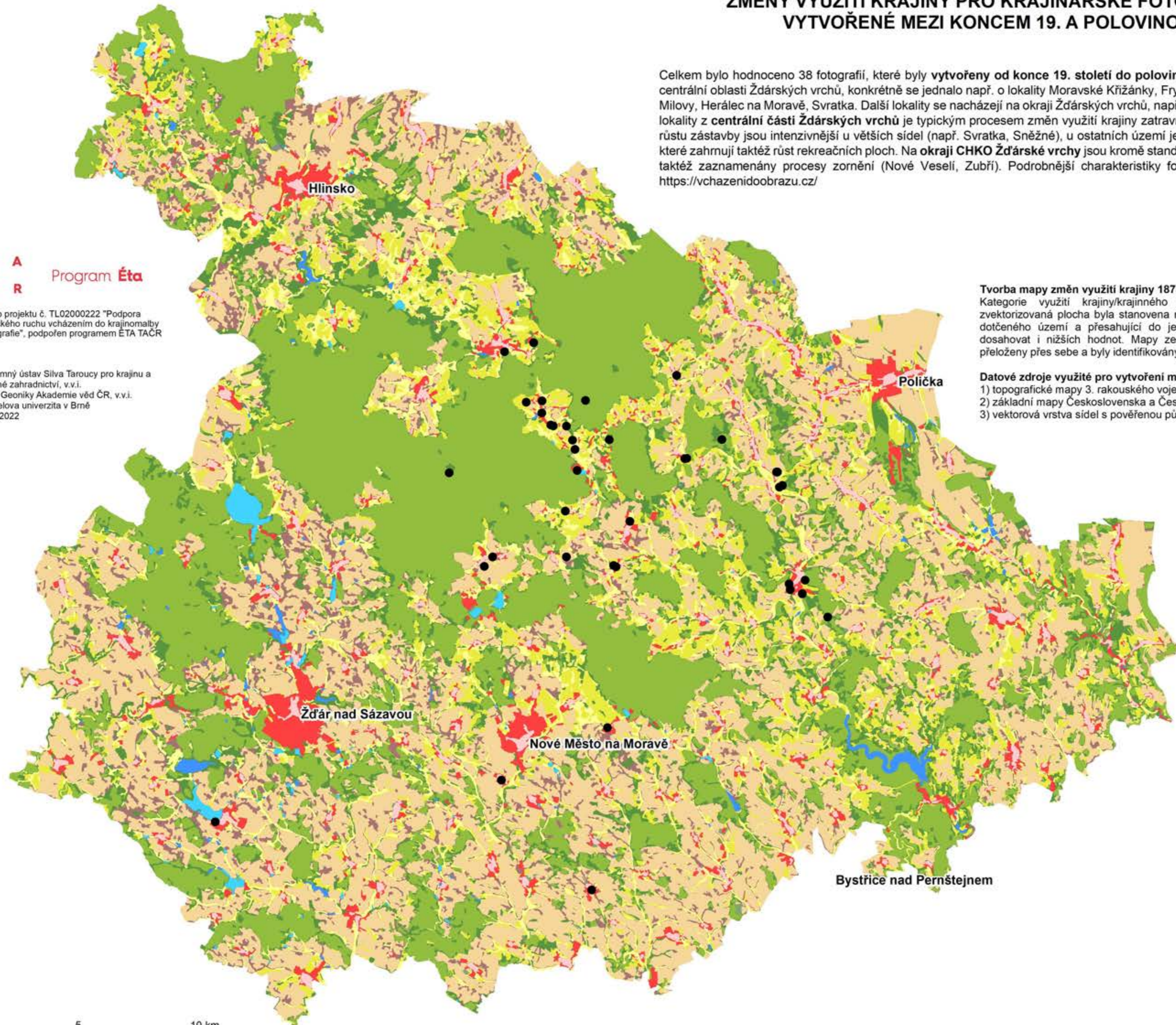
Výzkumný ústav Silva Taroucy pro krajinu a okrasné zahradnictví, v.v.i.
Ústav Geoniky Akademie věd ČR, v.v.i.
Mendelova univerzita v Brně
Brno, 2022

Tvorba mapy změn využití krajiny 1875-2006

Kategorie využití krajiny/krajinného pokryvu byly vektorizovány manuálně a nejmenší zvektorizovaná plocha byla stanovena na 0,8 ha. Výjimku tvoří plochy nacházející se na okrajích dotčeného území a přesahující do jeho okolí – v tomto případě může analyzovaná plocha dosahovat i nižších hodnot. Mapy ze dvou časových období (1875-1876 a 2002-2006) byly přeloženy přes sebe a byly identifikovány jednotlivé typy změn využití krajiny.

Datové zdroje využití pro vytvoření mapy

- 1) topografické mapy 3. rakouského vojenského mapování v měřítku 1:25 000, 1875-1876
- 2) základní mapy Československa a České republiky v měřítku 1:10 000, 2002-2006
- 3) vektorová vrstva sídel s pověřenou působností – Český úřad zeměměřičský a katastrální (ČÚZK)



- místo fotografie
- typ změn využití krajiny
- přetrvávající les
- přetrvávající lom
- přetrvávající louka, pastvina
- přetrvávající orná půda
- přetrvávající sad
- přetrvávající vinice
- přetrvávající vodní plocha
- přetrvávající zástavba
- rozorání
- rozšíření lomů, skládek
- rozšíření sadů
- rozšíření vinic
- zalesnění
- zastavění
- zatopení
- zatravnění

0 5 10 km

ZMĚNY VYUŽITÍ KRAJINY PRO KRAJINOMALBY VYSOČINY VYTVOŘENÉ OD DRUHÉ POLOVINY 20. STOLETÍ

Celkem bylo hodnoceno 5 fotografií, které byly vytvořeny ve druhé polovině 20. století. Hodnocené fotografie se nacházejí v katastrálních územích Sněžné na Moravě, Moravské Křižánky a Samotín. Pro všechny tyto lokality byl typický nárůst ploch trvalých travních porostů a mírné rozšiřování zastavěných ploch. Zatímco v okolí Samotínské skalky byl evidován i proces zalesnění, v okolí Sněžného na Moravě se mírně rozšiřovaly plochy orné půdy. Podrobnější charakteristiky fotografií lze zjistit na webových stránkách projektu: <https://vchazenidoobrazu.cz/>

T A
Č R Program Éta

Výstup projektu č. TL02000222 "Podpora turistického ruchu vcházením do krajinomalby a fotografie", podpořen programem ÉTA TAČR

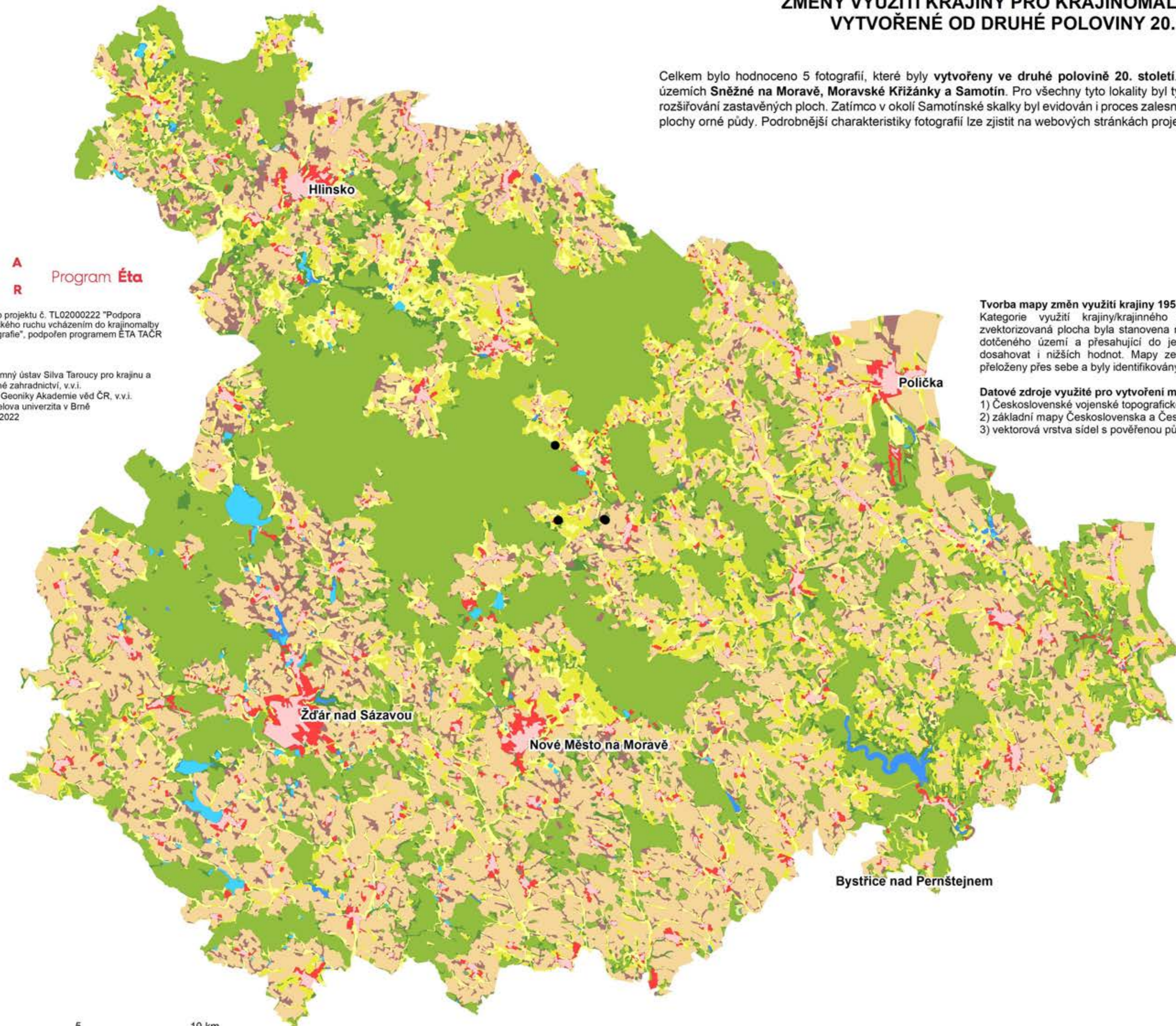
Výzkumný ústav Silva Taroucy pro krajinu a okrasné zahradnictví, v.v.i.
Ústav Geoniky Akademie věd ČR, v.v.i.
Mendelova univerzita v Brně
Brno, 2022

Tvorba mapy změn využití krajiny 1953-2006

Kategorie využití krajiny/krajinného pokryvu byly vektorizovány manuálně a nejmenší zvektorizovaná plocha byla stanovena na 0,8 ha. Výjimku tvoří plochy nacházející se na okrajích dotčeného území a přesahující do jeho okolí – v tomto případě může analyzovaná plocha dosahovat i nižších hodnot. Mapy ze dvou časových období (1953-1956 a 2002-2006) byly přeloženy přes sebe a byly identifikovány jednotlivé typy změn využití krajiny.

Datové zdroje využití pro vytvoření mapy

- 1) Československé vojenské topografické mapy v měřítku 1:25 000, 1953-1956
- 2) základní mapy Československa a České republiky v měřítku 1:10 000, 2002-2006
- 3) vektorová vrstva sídel s pověřenou působností – Český úřad zeměměřičský a katastrální (ČÚZK)



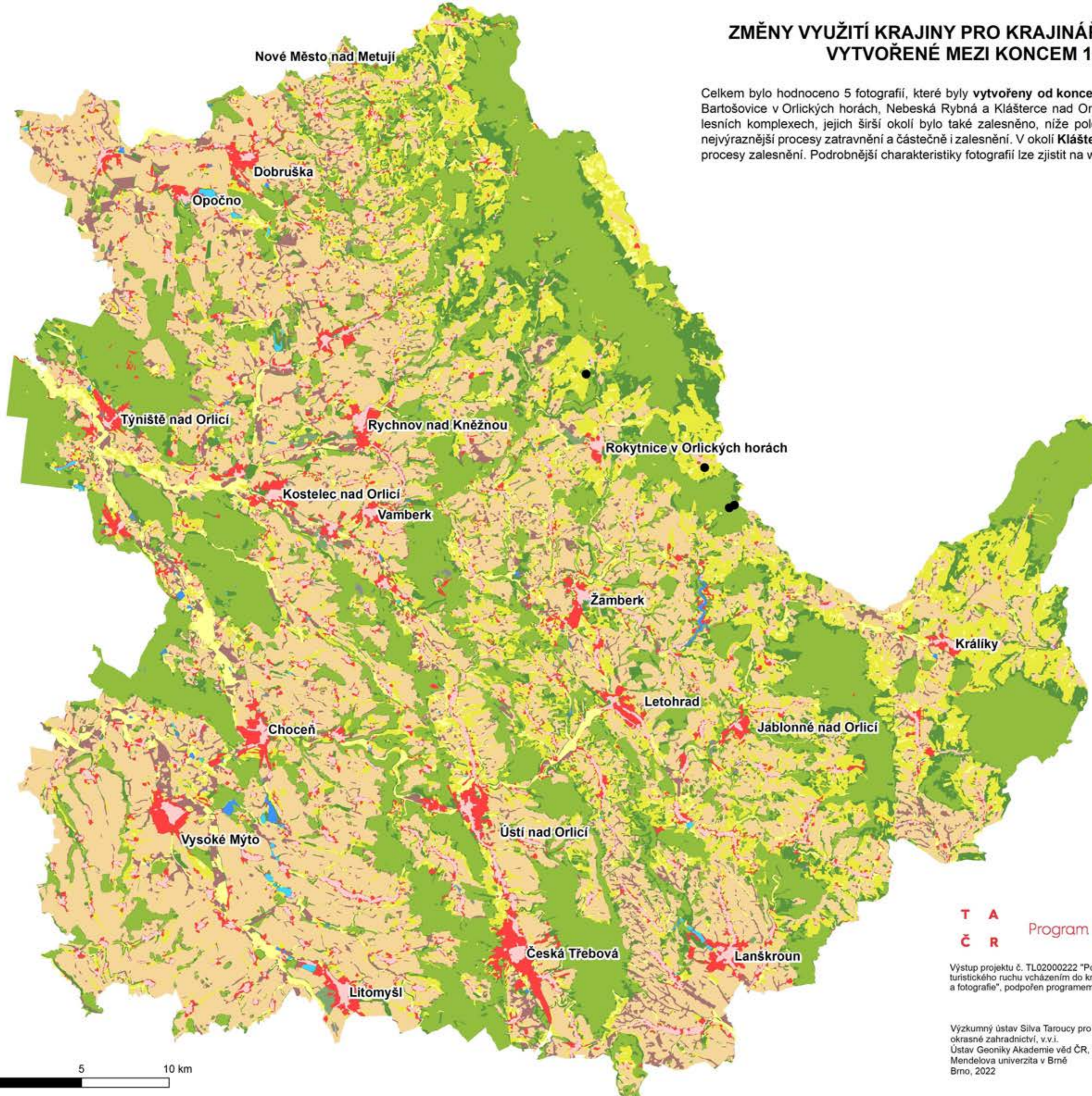
● místo malby

typ změn využití krajiny

- přetrvávající les
- přetrvávající lom
- přetrvávající louka, pastvina
- přetrvávající orná půda
- přetrvávající sad
- přetrvávající vinice
- přetrvávající vodní plocha
- přetrvávající zástavba
- rozorání
- rozšíření lomů, skládek
- rozšíření sadů
- rozšíření vinic
- zalesnění
- zastavění
- zatopení
- zatravnění

ZMĚNY VYUŽITÍ KRAJINY PRO KRAJINÁŘSKÉ FOTOGRAFIE VÝCHODNÍCH ČECH VYTVOŘENÉ MEZI KONCEM 19. A POLOVINOU 20. STOLETÍ

Celkem bylo hodnoceno 5 fotografií, které byly vytvořeny od konce 19. století do poloviny 20. století. Tyto fotografie pocházejí z okolí obce Bartošovice v Orlických horách, Nebeská Rybná a Klášterce nad Orlicí. Dvě lokality z obce Bartošovice se nacházejí ve stabilně využívaných lesních komplexech, jejich širší okolí bylo také zalesněno, níže položené svahy Orlických hor byly zatravněny. V okolí Nebeské Rybné jsou nejvýraznější procesy zatravnění a částečně i zalesnění. V okolí Klášterce nad Orlicí převažovaly procesy zatravnění, které byly částečně doplněny procesy zalesnění. Podrobnější charakteristiky fotografií lze zjistit na webových stránkách projektu: <https://vchazenidoobrazu.cz/>



Tvorba mapy změn využití krajiny 1875-2006

Kategorie využití krajiny/krajinného pokryvu byly vektorizovány manuálně a nejmenší zvektorizovaná plocha byla stanovena na 0,8 ha. Výjimku tvoří plochy nacházející se na okrajích dotčeného území a přesahující do jeho okolí – v tomto případě může analyzovaná plocha dosahovat i nižších hodnot. Mapy ze dvou časových období (1875-1876 a 2002-2006) byly přeloženy přes sebe a byly identifikovány jednotlivé typy změn využití krajiny.

Datové zdroje využití pro vytvoření mapy

- 1) topografické mapy 3. rakouského vojenského mapování v měřítku 1:25 000, 1875-1876
- 2) základní mapy Československa a České republiky v měřítku 1:10 000, 2002-2006
- 3) vektorová vrstva sídel s pověřenou působností – Český úřad zeměměřičský a katastrální (ČÚZK)

● místo fotografie

typ změn využití krajiny

- přetrvávající les
- přetrvávající lom
- přetrvávající louka, pastvina
- přetrvávající orná půda
- přetrvávající sad
- přetrvávající vinice
- přetrvávající vodní plocha
- přetrvávající zástavba
- rozorání
- rozšíření lomů, skládek
- rozšíření sadů
- rozšíření vinic
- zalesnění
- zastavění
- zatopení
- zatravnění

T A
Č R Program Éta

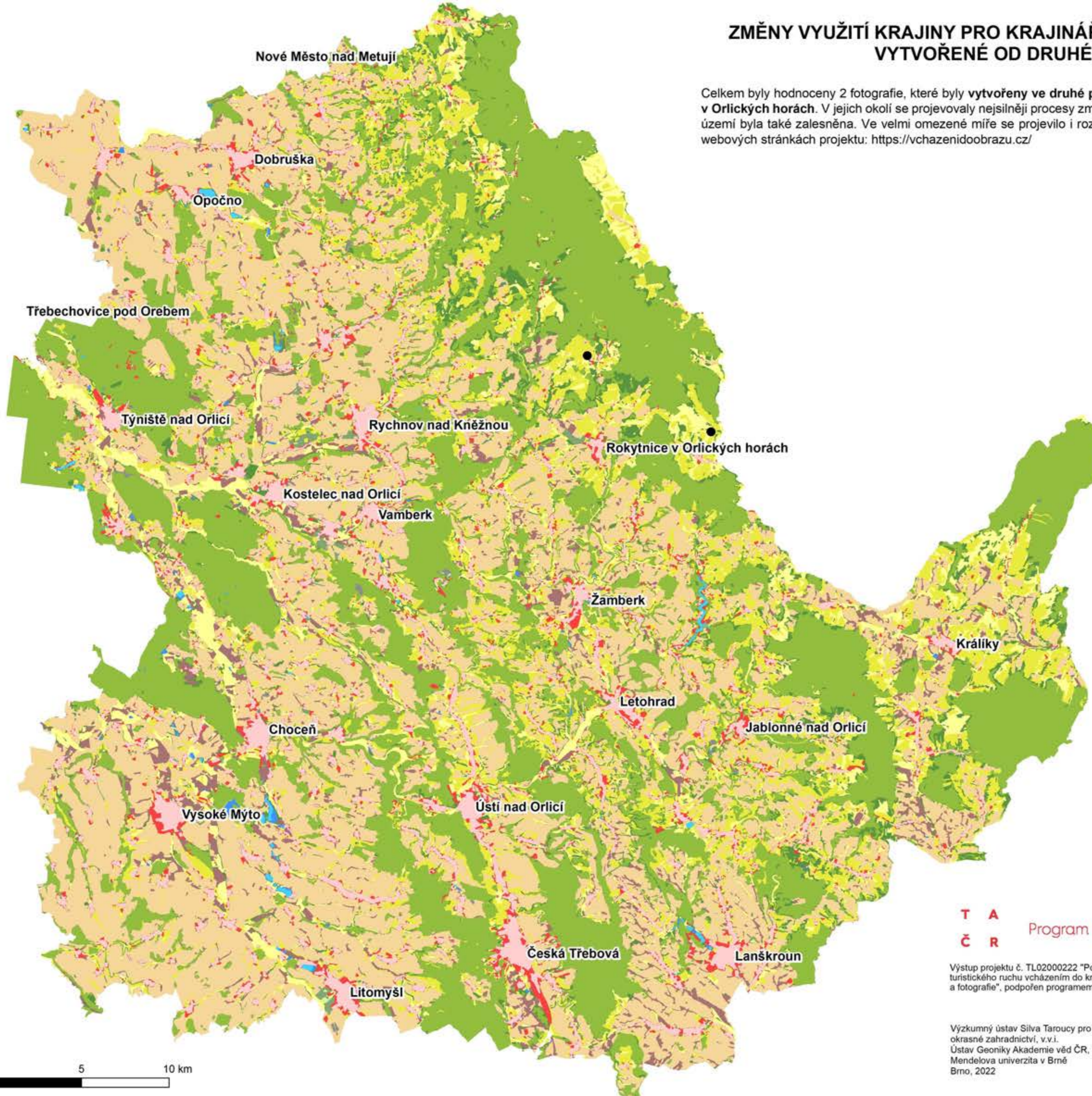
Výstup projektu č. TL02000222 "Podpora turistického ruchu vcházením do krajinomalby a fotografie", podpořen programem ÉTA TAČR

Výzkumný ústav Silva Taroucy pro krajinu a okrasné zahradnictví, v.v.i.
Ústav Geoniky Akademie věd ČR, v.v.i.
Mendelova univerzita v Brně
Brno, 2022

0 5 10 km

ZMĚNY VYUŽITÍ KRAJINY PRO KRAJINÁŘSKÉ FOTOGRAFIE VÝCHODNÍCH ČECH VYTVOŘENÉ OD DRUHÉ POLOVINY 20. STOLETÍ

Celkem byly hodnoceny 2 fotografie, které byly vytvořeny ve druhé polovině 20. století. Jednal se o fotografie z lokalit Vrchní Vrchlice a Říčky v Orlických horách. V jejich okolí se projevovaly nejsilnější procesy změn využití krajiny v podobě zatravnění bývalé orné půdy. Některá menší části území byla také zalesněna. Ve velmi omezené míře se projevilo i rozšiřování samotných sídel. Podrobnější charakteristiky fotografií lze zjistit na webových stránkách projektu: <https://vchazenidoobrazu.cz/>



Tvorba mapy změn využití krajiny 1953-2006

Kategorie využití krajiny/krajinného pokryvu byly vektorizovány manuálně a nejmenší zvektorizovaná plocha byla stanovena na 0,8 ha. Výjimku tvoří plochy nacházející se na okrajích dotčeného území a přesahující do jeho okolí – v tomto případě může analyzovaná plocha dosahovat i nižších hodnot. Mapy ze dvou časových období (1953-1956 a 2002-2006) byly přeloženy přes sebe a byly identifikovány jednotlivé typy změn využití krajiny.

Datové zdroje využití pro vytvoření mapy

- 1) Československé vojenské topografické mapy v měřítku 1:25 000, 1953-1956
- 2) základní mapy Československa a České republiky v měřítku 1:10 000, 2002-2006
- 3) vektorová vrstva sídel s pověřenou působností – Český úřad zeměměřičský a katastrální (ČÚZK)

● místo fotografie

typ změn využití krajiny

- přetrvávající les
- přetrvávající lom
- přetrvávající louka, pastvina
- přetrvávající orná půda
- přetrvávající sad
- přetrvávající vinice
- přetrvávající vodní plocha
- přetrvávající zástavba
- rozorání
- rozšíření lomů, skládek
- rozšíření sadů
- rozšíření vinic
- zalesnění
- zastavění
- zatopení
- zatravnění

T A
Č R Program Éta

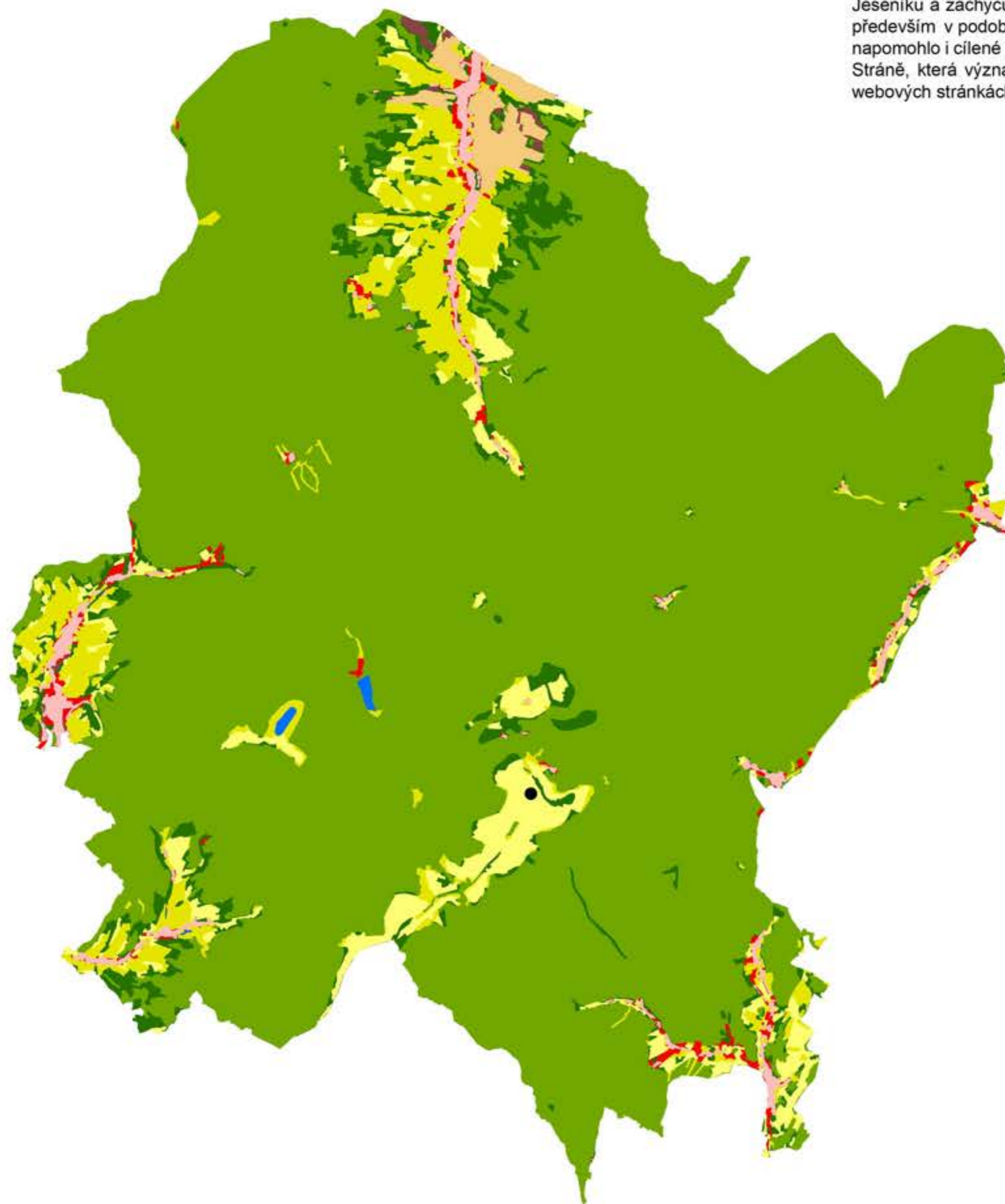
Výstup projektu č. TL02000222 "Podpora turistického ruchu vcházením do krajinomalby a fotografie", podpořen programem ÉTA TAČR

Výzkumný ústav Silva Taroucy pro krajinu a okrasné zahradnictví, v.v.i.
Ústav Geoniky Akademie věd ČR, v.v.i.
Mendelova univerzita v Brně
Brno, 2022

0 5 10 km

ZMĚNY VYUŽITÍ KRAJINY PRO KRAJINÁŘSKÉ FOTOGRAFIE JESENÍKŮ VYTVOŘENÉ OD 2. POLOVINY 20. STOLETÍ

Celkem byla hodnocena 1 fotografie, která byla vytvořena ve druhé polovině 20. století. Tato fotografie pochází z vrcholových partií Hrubého Jeseníku a zachycuje původně bezlesou krajinu okolí **Petrových kamenů**. S ukončením obhospodařování vrcholových partií Hrubého Jeseníku, především v podobě pastevectví, které se zde objevovalo ještě na počátku 20. století, došlo k postupnému rozšíření lesních porostů. Tomu napomohlo i cílené vysazování kleče, které mělo zabránit erozi půdy. V okolí krajinu také poznamenala výstavba přečerpávací vodní nádrže Dlouhé Stráně, která významně ovlivnila nejen vodní režim území, ale také samotný krajinný ráz. Podrobnější charakteristiky o fotografii lze zjistit na webových stránkách projektu: <https://vchazenidoobrazu.cz/>



Vrbno pod Pradědem

Tvorba mapy změn využití krajiny 1875-2006

Kategorie využití krajiny/krajinného pokryvu byly vektorizovány manuálně a nejmenší zvektorizovaná plocha byla stanovena na 0,8 ha. Výjimku tvoří plochy nacházející se na okrajích dotčeného území a přesahující do jeho okolí – v tomto případě může analyzovaná plocha dosahovat i nižších hodnot. Mapy ze dvou časových období (1875-1876 a 2002-2006) byly přeloženy přes sebe a byly identifikovány jednotlivé typy změn využití krajiny.

Datové zdroje využití pro vytvoření mapy

- 1) topografické mapy 3. rakouského vojenského mapování v měřítku 1:25 000, 1875-1876
- 2) základní mapy Československa a České republiky v měřítku 1:10 000, 2002-2006
- 3) vektorová vrstva sídel s pověřenou působností – Český úřad zeměměřičský a katastrální (ČÚZK)

● místo fotografie

typ změn využití krajiny

- přetrvávající les
- přetrvávající lom
- přetrvávající louka, pastvina
- přetrvávající orná půda
- přetrvávající sad
- přetrvávající vinice
- přetrvávající vodní plocha
- přetrvávající zástavba
- rozorání
- rozšíření lomů, skládek
- rozšíření sadů
- rozšíření vinic
- zalesnění
- zastavění
- zatopení
- zatravnění

T A Program Éta
Č R

Výstup projektu č. TL02000222 "Podpora turistického ruchu vcházením do krajinomalby a fotografie", podpořen programem ÉTA TAČR

Výzkumný ústav Silva Taroucy pro krajinu a okrasné zahradnictví, v.v.i.
Ústav Geoniky Akademie věd ČR, v.v.i.
Mendelova univerzita v Brně
Brno, 2022